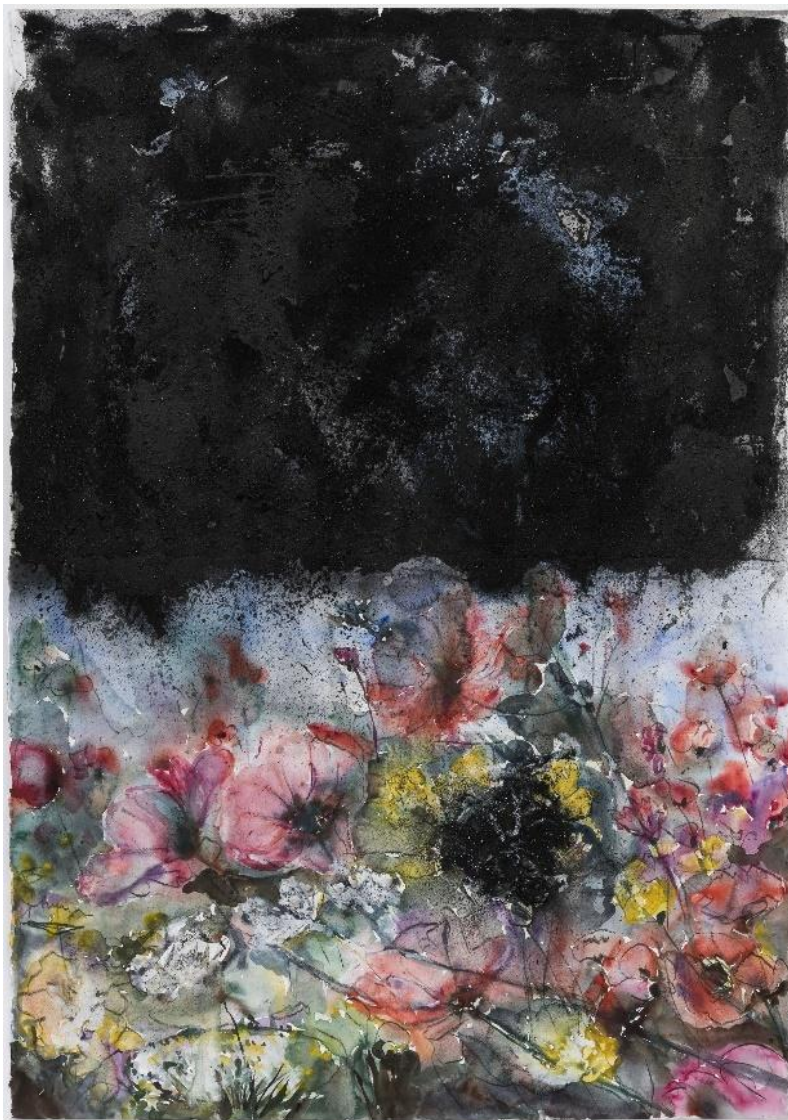


PRESSEMATERIALE

ANSELM KIEFER – VANDFARVER

7. maj til 31. august 2025



Anselm Kiefer, »Når blomsterne springer ud af græsset«, akvarel på papir, 2015.
© Anselm Kiefer, Courtesy Galerie Bastian, Berlin, Photocredit: Charles Duprat, Paris

Nolde.
NOLDE MUSEUM
SEEBÜLL

ANSELM KIEFER – VANDFARVER

7. maj til 31. august 2025

Anselm Kiefer gæster Seebüll

Nolde Museum Seebüll præsenterer den første akvarel-udstilling af Anselm Kiefer i Tyskland. Fra den 7. maj til den 31. august 2025 udstilles 21 udvalgte værker af den internationalt anerkendte kunstner i Nolde Museum Seebüll. Udstillingen markerer et vigtigt øjeblik i Stiftung Seebüll Ada und Emil Noldes næsten 70 år lange historie - for første gang siden Emil Noldes død i 1956 gæster en nutidig kunstner Seebüll.

Mødet mellem Anselm Kiefer og Emil Nolde sker i akvarelmедiet - en teknik, der kendetegner begge kunstnere på en enestående måde. Mens Nolde anses for at være en mester i akvarel med sine lysende farveverdener, behandler Kiefer dybtgående historiske og filosofiske spørgsmål i sine akvareller. Hans værker reflekterer over emner som identitet, myter og forgængelighed, som han komprimerer til et imponerende billedsprog. Kiefer konfronterer fortiden med sin kunst og giver svar på nutidens etiske spørgsmål.

Det frie udsyn til Emil Nolde viser en kompleks personlighed. Han var en trofast tilhænger af nationalsocialisterne og samtidig et offer for den nationalsocialistiske kunstpolitik. Hans værker blev nedgjort i propagandaudstillingen »Degenereret kunst« i 1937, men han blev ved med at håbe på at blive anerkendt af NS-regimet. Efter Anden Verdenskrig udglattede han dette modstridende billede i sin livshistorie. Stiftung Seebüll Ada und Emil Nolde tilsluttede sig dette synspunkt. I dag viser Nolde Museum Seebüll det fulde billede: den lysende kraft i hans kunst og de mange lag i hans livshistorie. Nolde og hans fond Stiftung Seebüll er en del af Tysklands efterkrigshistorie - en historie, der længe var præget af fortrængning og hvidvaskning. Hans arbejde og modtagelsen af det er en vigtig del af den tyske kulturhistorie i det 20. århundrede.

Anselm Kiefer er derimod konsekvent optaget af at gøre op med den tyske fortid. Han tematiserer uanfægtet spørgsmål om identitet, nation og mindet om krig og holocaust. Hans værker er monumentale og dybtgående, de konfronterer historien med glemslen. »I fem årtier har Anselm Kiefer nægtet os tyskere muligheden for at flygte fra vores historie«, sagde Florian Illies i sin hyldesttale til den tyske nationalpris i 2023. Han fortsætter: »Hans værker minder os om, at det på ingen måde er en selvfølge, at vi bevæger os fra fortiden mod fremtiden.« Denne nådesløse refleksion gør Kiefers kunst så indtrængende - og giver den en særlig betydning specielt i Seebüll.

Emil Nolde samlede også selv på værker fra kunstnere, som han værdsatte. Hans samling brændte i hans lejlighed i Berlin under krigen, så den er stort set ukendt. Med udstillingen »Anselm Kiefer – Vandfarver« bliver denne tradition ført videre i Seebüll - som kunstnerisk dialog mellem to epoker. I en intensiv udvælgelsesproces har Anselm Kiefer sammensat værker fra forskellige kreative perioder til dette enestående møde.

Udstillingen åbner op for et nyt perspektiv på akvarelmaleri og muliggør en spændende udveksling mellem ekspressionisme og modernisme, »Anselm Kiefer – Vandfarver« er en kunstnerisk bro, der spænder over et århundrede.

»Med Anselm Kiefer viser vi en kunstner i Seebüll, hvis arbejde er et forbillede i hele verden«, siger Dr. Christian Ring, direktør for Nolde Museum. »Hans akvareller er mere end kunstværker - de åbner et vindue ind til nogle dybere lag af vores eksistens.«

Dr. Hans-Joachim Throl, formand for kuratoriet i Nolde Stiftung, supplerer: »Vi glæder os til at kunne vise Anselm Kiefers første akvarel-udstilling i Tyskland i Seebüll.«

Med »Anselm Kiefer – Vandfarver« inviterer Nolde Museum Seebüll til at se Anselm Kiefers og Emil Noldes værker på ny i en unik kontekst.

Udstillingen »Vandfarver« er blevet til i tæt samarbejde med Anselm Kiefer og Galerie Bastian i Berlin.

INFORMATION TIL BESØGENDE

Udstilling

ANSELM KIEFER – VANDFARVER

7. maj til 31. august 2025

EMIL NOLDE – ”MALERMENNESKE” I BERLIN

1. marts til 31. oktober 2025

Åbningstider

1. marts til 31. oktober 2025

Åbent hver dag (også på helligdage) kl. 10 - 18

Kontakt

NOLDE MUSEUM SEEBÜLL

Stiftung Seebüll Ada und Emil Nolde

Seebüll 31, D-25927 Neukirchen

Tlf. +49 (0) 4664-98 39 30

info@nolde-stiftung.de

nolde-museum.de

Pressekontakt

Kerrin Paulsen

Tlf. +49 (0) 4664-98 39 333

k.paulsen@nolde-stiftung.de

Billetpriser

VOKSNE	12 €
RABAT mod dokumentation	8 €
GRUPPER fra 10 personer pr. person	10 €
BØRN op til 6 år	gratis
ELEVER fra 7 år og studerende	8 €
FAMILIEBILLET (2 voksne, 3 børn)	24 €
KOMBI-BILLET TØNDER	18 €
i samarbejde med Kunstmuseet i Tønder	
ÅRSKORT SEEBÜLL (kan ikke overdrages)	50 €
OFFENTLIG RUNDVISNING	3 €

Museumsgastronomi ›Element‹

Gastronomi – delikatesser – events

Tlf. +49 (0) 4664-98 39 70

info@element-seebuell.de

Besøg os på Instagram og Facebook og tilmeld dig vores nyhedsbrev!

PRESSEBILLEDER ANSELM KIEFER – VANDFARVER

Linket til pressebillederne kan fås ved henvendelse til Kerrin Paulsen på:
k.paulsen@nolde-stiftung.de.



Anselm Kiefer, »Når blomsterne springer ud af græsset«, akvarel på papir, 2015,
© Anselm Kiefer, Courtesy Galerie Bastian, Berlin, Photocredit: Charles Duprat, Paris



Anselm Kiefer, »SOLARIS«, akvarel på papir, 2013,
© Anselm Kiefer, Courtesy Galerie Bastian, Berlin, Photocredit: Georges Poncet, Paris



Anselm Kiefer, »Til den ukendte maler«, akvarel på papir, 1982, © Anselm Kiefer, Photocredit: Georges Poncet, Paris



Anselm Kiefer, »Rosernes tordenvejr«, akvarel på papir, 2013, © Anselm Kiefer, Courtesy Galerie Bastian, Berlin, Photocredit: Georges Poncet, Paris