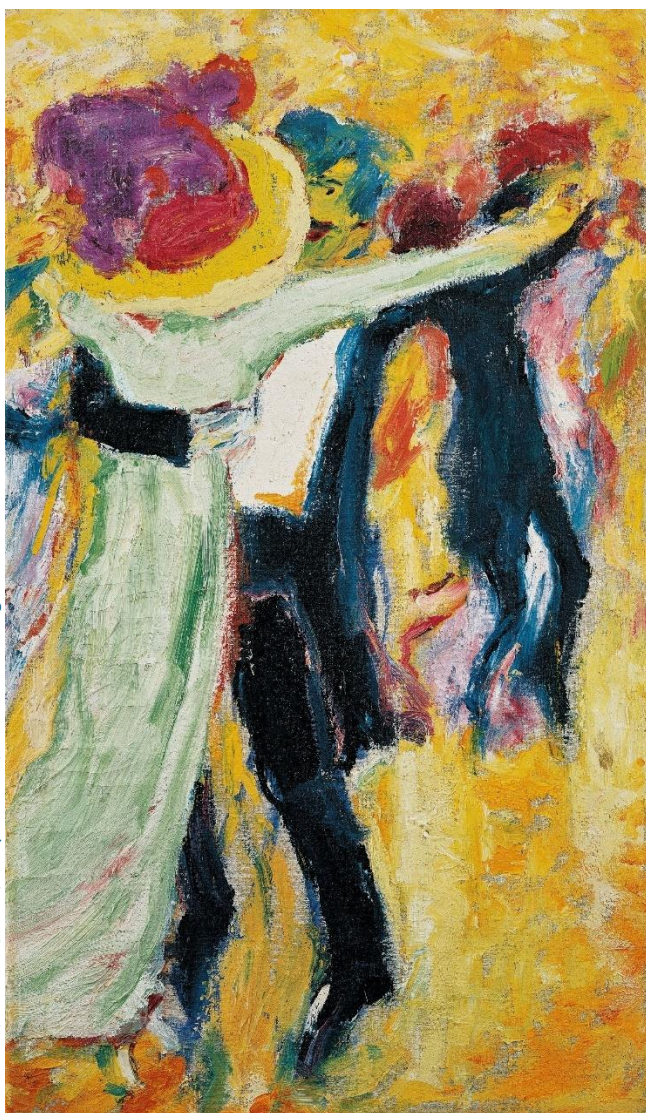


PRESSEMATERIALE

69. ÅRSUDSTILLING 2025

EMIL NOLDE - "MALERMENNESKE" I BERLIN

1. marts til 31. oktober 2025



Emil Nolde, "Dans II", 1911, olie på lærred, © Nolde Stiftung Seebüll

Nolde.
NOLDE MUSEUM
SEEBÜLL

69. ÅRSUDSTILLING 2025

EMIL NOLDE – ”MALERMENNESKE” I BERLIN

1. marts til 31. oktober 2025

Den 69. årsudstilling 2025 fra Nolde Stiftung Seebüll fokuserer på Emil Noldes forståelse af land og by. Skiftet mellem de to er en central del af hans liv: Kunstneren tilbragte normalt sine somre i landlig afsondrethed og sine vintre i trængslen i hovedstaden Berlin. De spændende billeder af Berlins natteliv med dans, teater og kabaret står side om side med fortryllende akvareller af dyr fra zoologisk have i Berlin. I alt viser over 110 værker hele Nolde med hans vidunderlige fremstillinger af blomster, hav i bevægelse og uendelige landskaber.

Den betydningsfulde ekspressionist Emil Nolde (1867-1956) delte sit liv mellem land og by, hans sommerbolig i det, der nu er den dansk-tyske grænseregion, og en atelierlejlighed om vinteren i Berlin. I disse to meget forskellige verdener får han inspiration til sin kunst: på den ene side på sin afsidesliggende hjemegn og på den anden side i den pulserende storby. Der tilbringer ægteparret Nolde vintermånederne, fra 1910 kan de leje en atelierlejlighed på Tauentzienstraße, fra 1929 på Bayernallee i bydelen Westend.

Billedkunstnere blev i begyndelsen af det 20. århundrede magnetisk tiltrukket af en af de vigtigste metropoler i Europa. Berlins natteliv med dans, teater og kabaret blev også en inspirationskilde for Emil Nolde. Især i årene 1910/11 udforsker han storbyen i sine malerier. Max Reinhardt, intendant ved Deutsches Theater und Kammerspiele, giver Nolde fribilletter. I den mørke sal, assisteret af Ada, maler Nolde med hurtige, præcise penselstrøg med akvarelfarver og tuscher en serie på langt over 300 akvareller og tegninger med pensel og tusch, med fokus på figurernes udtryksmuligheder, deres bevægelser og dansen, gestikken, og hvordan de gebærder sig. Nolde hylder den livlige storby i de festlige akvareller og i de strålende oliemalerier.

Samtidig gør livet i Berlin det muligt for ham at have direkte kontakt med venner, samlere, kunsthistorikere, museumsdirektører og gallerister. Det er stedet at netværke for den ambitiøse kunstner, som støttes af sin socialt begavede kone Ada. Han betegner ofte sig selv som ”malermenneske”. Sådan understreger han sondringen mellem kunstner og menneske, som var vigtig for hans selvopfattelse.

Dr. Christian Ring, direktør for Nolde Museum, udvikler hvert år en ny ”årsudstilling” ud fra kunstnerens rige arv. Temaet i 2025 viderefører tanken fra ”Verden og hjemegn” fra 2023. Christian Ring beskriver sin grundlæggende idé: ”I årsudstillingerne undersøger vi Noldes rige arbejde inden for alle aspekter af hans liv og udforsker forbindelsen til i dag. Emil Nolde forstod som ingen anden kunstner at arbejde med modsætningerne mellem det pulserende storbyliv og landlivets stille afsondrethed i sin kunst”, forklarer Christian Ring videre. ”Med denne udstilling ønsker vi ikke kun at give et indblik i hans arbejde, men også at gøre de to polers betydning for hans arbejde håndgribelig. I Seebüll vil vi helt i

grundlæggerparret Ada og Emil Noldes ånd "give den søgende, åndelige vandrer fra alle lande ... lykke og en kunstnerisk-åndelig pause".

Siden 1957 har Nolde Museum i Seebüll vist et imponerende udvalg af værker, oliemalerier, akvareller og grafiske tryk, der er eksemplariske for Noldes arbejde i den årligt skiftende udstilling. Ud over de kendte mesterværker bliver der også præsenteret sjældne værker fra hans omfattende arv. I år kan 32 værker ses for første gang i Seebüll. Seebüll har verdens største samling af hans værker, så det er det helt rigtige sted at fordybe sig i denne vigtige kunstners arbejde.

EMIL NOLDE OM BERLIN

Emil Nolde beskrev selv de stærke kontraster mellem Berlins livlige natteliv og landlivets ro på en imponerende måde - et spændingsfelt, der fik varig indflydelse på hans kunst. Han beskriver sine indtryk af bylivet med et strejf af ironi.

"Hver aften kl. 11 tog jeg mine mørke bukser på og også den sorte St. Gallen-frakke, som snart blev historisk. Min Ada tog også sin fineste kjole på, og vi gik til maskebal, kabareter og i ispaladset. Og så gik vi på offentlige værtshuse, hvor der sad impotente asfalthøver blege som pudder og lugtende af lig sammen med hektiske demimondaine damer i deres elegant vovede kjoler, der blev båret som af dronninger. Og vi fortsatte ind i cigarettågerne på morgencaféerne, hvor nyankomne fra provinsen sad harmløst sammen med gadeludere, halvt sovende i en champagne-rus."

Han beskriver, hvordan han og konen Ada bevidst søgte Berlins kulturliv:

"Vi kunne godt lide at være der, på udkig efter det særlige ved storbyen, det kunstnerisk bedste: koncerter, teater, foredrag."

Dog forblev den stille idyl på hans landlige sommerresidens en vigtig modpol i hans liv og arbejde:

"Man kunne næppe forestille sig en større kontrast til det fjerne sommerlige landliv. Det ene sted var der den fredfyldte skov med de store, hvide, hvilende skyer - det andet sted var der benzinveje og cigaretrøg fra værtshusene."

NOLDE MUSEUM SEEBÜLL – ET TOTALKUNSTVÆRK

Nolde Museum Seebüll tilbyder en unik kunstoplevelse, der går langt ud over et traditionelt besøg i en udstilling. I Seebüll, i nærheden af Niebüll og ikke langt fra den tyske ø Sild, står den bolig og atelier, som Emil Nolde selv har tegnet, og som oprindeligt var sommerresidens for ham og hans kone Ada. Her skabte kunstnerægteparret et sted, hvor de kunne trække sig tilbage og dedikere deres tid til at arbejde koncentreret og få oplevelser i naturen.

Nolde-huset, som blev bygget fra 1927 til 1937 ud fra kunstnerens plantegning, er et fremragende modernistisk kunstnerhus. Efter mere end 60 år som museum gav Nolde Stiftung det fredede hus en omfattende renovering og en teknisk opgradering fra 2020 til 2022. Stuerne er bevaret i deres oprindelige, farverige design, og sammen med nogle af de originale møbler giver de stadig et levende indtryk af den ekspressionistiske livsstil.

Blomsterhaven, som Emil og Ada Nolde anlagde, er en uadskillelig del af livet i totalkunstværket. Den pragtfulde have blev designet af Nolde sammen med Ada. Den smarte beskyttelse mod vinden er afgørende for, at planterne kan modstå det barske klima ved Nordsøen. Takket være optegnelser fra Noldes sidste gartner, der arbejdede for Stiftung Seebüll frem til 1970'erne, kan det nuværende gartner-team bevare haven i kunstnerens ånd. Haven vidner om Noldes passion for naturen, som ofte afspejler sig i hans kunst. De oprindelige Nolde-planter og deres omhyggeligt dyrkede afkom inviterer besøgende til at opleve haven sådan, som Nolde engang designede den.

Derudover omfatter Nolde Museum et moderne **besøgsforum** med en **museumsbutik**, der tilbyder et eksklusivt udvalg af Nolde-inspirerede produkter og supplerer kunstoplevelsen. Ud over regelmæssige kunst- og haverundvisninger tilbydes der spændende **kurser og workshops** i den lysgennemstrømmede **malerskole**, hvorfra der er en imponerende udsigt over det vidtstrakte marsklandskab. Udenfor er der en fantasifuld legeplads for børnefamilierne, som byder på sjov og plads til kreativitet for selv de yngste gæster.

Efter en rundtur gennem museet byder John Kasraei på en kulinarisk pause i **museumsgastronomien** "Element", som han bestyrer. Her bliver der serveret regionale og internationalt inspirerede retter, der runder besøget i Seebüll af på en velsmagende måde.

Nolde Museum Seebüll kombinerer kunst, natur og kultur og skaber en imponerende helhedsoplevelse. Besøgende fra hele verden dykker dybt ned i Emil Noldes liv og arbejde og oplever et unikt møde med én af de mest betydningsfulde ekspressionisters kunst - indlejret i totalkunstværket Seebülls inspirerende atmosfære.

ÅRETS KERAMIK 2025: PAPEGØJE

Keramikfigur inspireret af Emil Noldes akvarel To papegøjer

Materiale: Glaseret keramik, vejrbestandig

Mål: ca. 19 x 10 x 9 cm

Skabelon: Emil Nolde, To papegøjer, 1923/24, akvarel, 47,2 x 34,9 cm

© Nolde Stiftung Seebüll

Pris: 50 €

Årets keramik fra Nolde Museum har opnået en sand kultstatus, siden den blev indført i 2014. Hvert år begejstrer dette eksklusive samlerobjekt med sit unikke design og håndværk af høj kvalitet.

Årets keramik 2025 er inspireret af Emil Noldes akvarel To Papegøjer, der blev til i 1923/24 i zoologisk have i Berlin. Billedets klare gule og blå farvetoner afspejles i den kunstneriske glasur.

Hvert stykke er kærligt håndlavet eksklusivt til Nolde Museum af et lille keramikværksted i Slesvig. Det gør, at hvert års keramik bliver unikt - lige så unikt som det værk, der har inspireret til det.

Årets keramik 2025 kan kun købes i løbet af årsudstillingen i museumsbutikken.

Sikr dig et særligt stykke af Nolde til dit eget hjem!

TAL OG FAKTA OM ÅRSUDSTILLINGEN 2025

UDSTILLINGSGENSTANDE I ALT	111
<hr/>	
MALERIER	51
<hr/>	
VÆRKER PÅ PAPIR (AKVARELLER OG GRAFISKE TRYK)	54
<hr/>	
Dans, teater, kabaret	17
Dyr	24
Blomster, hav, landskaber	8
Grafiske tryk	5
<hr/>	
KERAMIKGENSTANDE	6
<hr/>	
HERAF VÆRKER, DER UDSILLES FOR FØRSTE GANG I SEEBÜLL	32
<hr/>	
Oliemalerier	4
Værker på papir	28

INFORMATION TIL BESØGENDE

Udstilling

EMIL NOLDE – "MALERMENNESKE" I BERLIN

Åbningstider

1. marts til 31. oktober 2025

Åbent hver dag (også på helligdage) kl. 10 - 18

Kontakt

NOLDE MUSEUM SEEBÜLL

Stiftung Seebüll Ada und Emil Nolde

Seebüll 31, D-25927 Neukirchen

Tlf. +49 (0) 4664-98 39 30

info@nolde-stiftung.de

nolde-museum.de

Pressekontakt

Kerrin Paulsen

Tlf. +49 (0) 4664-98 39 333

k.paulsen@nolde-stiftung.de

Billetpriser

VOKSNE	12 €
RABAT mod dokumentation	8 €
GRUPPER fra 10 personer pr. person	10 €
BØRN op til 6 år	gratis
ELEVER fra 7 år og studerende	8 €
FAMILIEBILLET (2 voksne, 3 børn)	24 €
KOMBI-BILLET TØNDER	18 €
i samarbejde med Kunstmuseet i Tønder	
ÅRSKORT SEEBÜLL (kan ikke overdrages)	50 €
OFFENTLIG RUNDVISNING	3 €

Rundvisninger

Individuelle rundvisninger gennem udstillingen og Nolde-haven på forespørgsel.

Aktuelle datoer og yderligere information på nolde-museum.de.

Malerskole

Kurser og workshops med fastlagte datoer fra marts til oktober. Individuelle gruppetilbud på forespørgsel. Alle datoer og detaljer på nolde-museum.de.

Museumsbutik

Et udsøgt udvalg af varer inspireret af Emil Noldes kunst venter på dig i museumsbutikken. Opdag stilfuld keramik, kunstbøger af høj kvalitet, plakater og særlige accessoires som elegante tørklæder, brilleetuier og meget mere. Hvert produkt er nøje udvalgt og afspejler kunstnerens unikke signatur.

Museumsbutikken er åben i museets almindelige åbningstid.

Årshæfte til den 69. årsudstilling 2025

Årshæftet giver en velfunderet introduktion til Emil Noldes arbejde og belyser hans spændende forhold mellem land og by - suppleret med billedbeskrivelser, udstillingsbaggrund og indblik i Nolde-huset og haven. Årshæftet kan formentlig købes i museumsbutikken fra påske af.

Museumsgastronomi "Element"

Gastronomi – delikatesser – events

Tlf. +49 (0) 4664-98 39 70

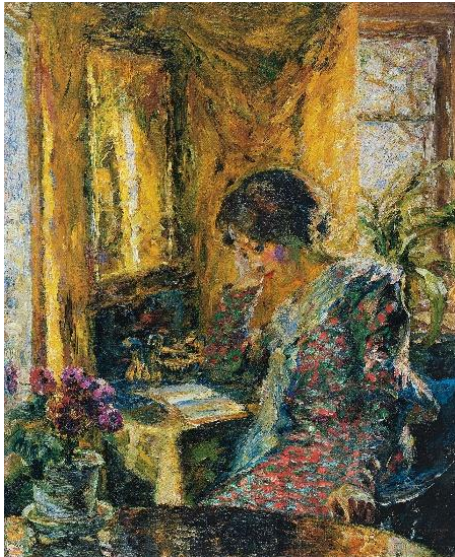
info@element-seebuell.de

Besøg os på Instagram og Facebook og tilmeld dig vores nyhedsbrev!

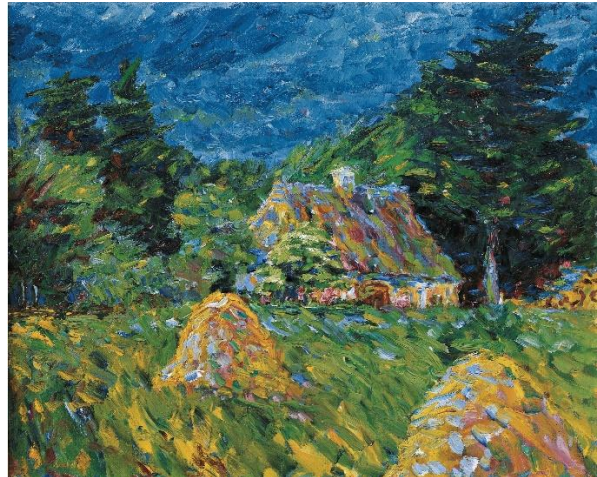
PRESSEBILLEDER 69. ÅRSUDSTILLING SEEBÜLL 2025

EMIL NOLDE – ”MALERMENNESKE” I BERLIN

Linket til pressebillederne kan fås ved henvendelse til Kerrin Paulsen på:
k.paulsen@nolde-stiftung.de.



Emil Nolde, "Forår i stuen", 1904
olie på lærred, © Nolde Stiftung Seebüll



Emil Nolde, "Hus ved skoven", 1908
olie på lærred, © Nolde Stiftung Seebüll



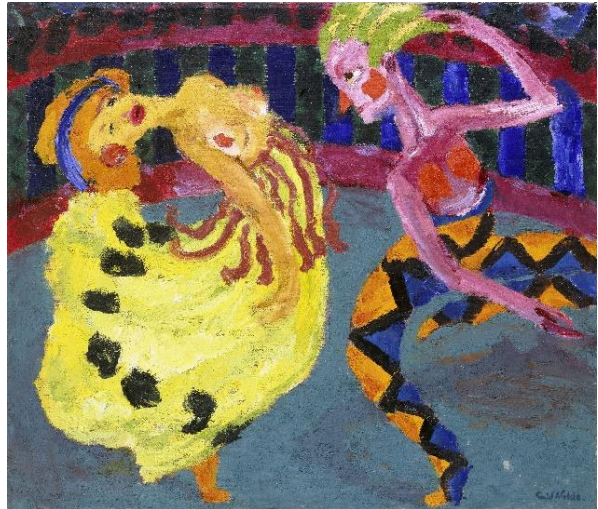
Emil Nolde, "Publikum til cabaret", 1911
olie på lærred, © Nolde Stiftung Seebüll



Emil Nolde, "Dans II", 1911
olie på lærred, © Nolde Stiftung Seebüll



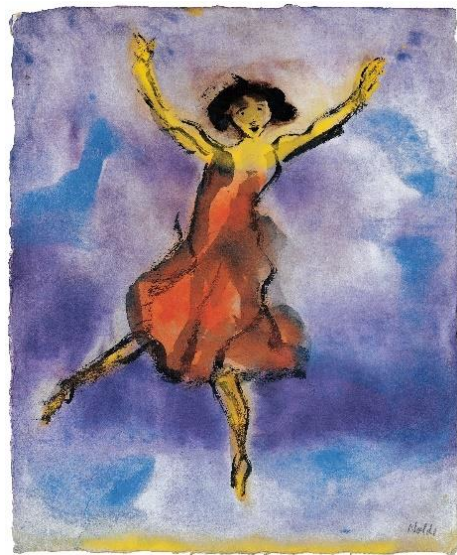
Emil Nolde, "Bloomsterhave (morgenfruer)"
1919, olie på lærred
© Nolde Stiftung Seebüll



Emil Nolde, "Danserinde og Harlekin", 1920
olie på lærred, © Nolde Stiftung Seebüll



Emil Nolde, Auerbachs kælder (Bassermann
som Mephisto), 1910/11, akvarel
© Nolde Stiftung Seebüll



Emil Nolde, Danserinde (rød kjole), 1910/11,
akvarel, © Nolde Stiftung Seebüll



Emil Nolde, Sanssouci
akvarel, © Nolde Stiftung Seebüll



Emil Nolde, Liggende løve
akvarel, © Nolde Stiftung Seebüll



Emil Nolde, To papegøjer, 1923/24
akvarel, © Nolde Stiftung Seebüll